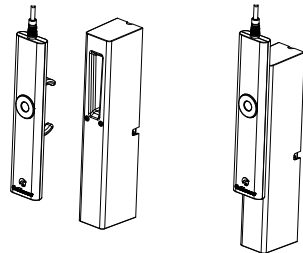
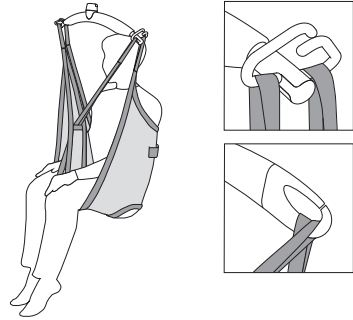
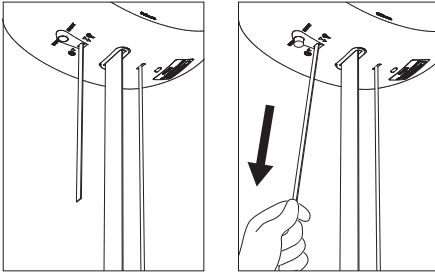


## Verkorte handleiding – GH1/GH1 Q

- De plafondlift wordt ingeschakeld door op een van de knoppen op de handbediening te drukken.
- Een groen indicatielampje geeft aan dat de tillift ingeschakeld en klaar voor gebruik is.
- Als het controlelampje geel oplicht, betekent dit dat de lift vermogen mist.
- Als het indicatielampje geel is en de tillift piept wanneer deze geactiveerd wordt, is er een storing in de tillift.
- Als de plafondlift niet wordt ingeschakeld, kan dit komen doordat de noodstop is geactiveerd - rode lus (gelabeld met driehoeksymbool).
- De tillift hoeft niet te worden uitgeschakeld - hij schakelt automatisch uit na ongeveer twee minuten zonder activering.
- De tillift wordt opgeladen als de handbediening in het laadstation wordt geplaatst met de voeding ingeschakeld (3 piepjes voor opladen). De positie van de juk heeft geen invloed op het opladen. Het opladen vindt altijd plaats, ongeacht de hoogte van de juk.
- De tilcapaciteit van de tillift wordt aangegeven op de tillift, bijvoorbeeld 205 kg. Dit betekent dat de tillift kan worden gebruikt voor lasten tot 205 kg. Houd er echter rekening mee dat het railsysteem of de tilbanden een lagere tilcapaciteit kunnen hebben. De lading mag de laagste tilcapaciteit niet overschrijden.
- De GH1Q heeft een quick-release waarmee de tilmodule heel eenvoudig op de rails kan worden geklikt en losgeklikt.
- Als u vragen hebt over instructies en training, stel ze dan aan een bevoegde collega binnen uw organisatie.





## Veiligheidsfuncties

### Noodstop

- Eén keer kort trekken aan het rode koord. Alleen gebruiken in noodgevallen, als het onmiddellijk nodig is om de tillift te stoppen.
- Als de noodstop is geactiveerd, werkt alleen de nooddaalknop van de tillift.
- Deactiveer de noodstop door op de 'reset'-knop (gele knop) op de tillift te drukken. Druk vervolgens twee keer op een van de knoppen op de handbediening.

### Nooddaal

Dit wordt geactiveerd door langdurig aan het rode koord te trekken. Alleen gebruiken in noodgevallen. Met deze functie kan de patiënt worden neergelaten als de tillift niet werkt.



**Scan hier voor handleidingen e.d. over het gebruik van de GH1/GH1 Q.**

## Accessoires

### Juk

Plaats de tilbanden in de haken. Controleer of de lussen correct zijn bevestigd aan het juk.

### Draagband

We raden aan een draagband te gebruiken met twee of vier lusbevestigingen om de tilbanden aan de juk te bevestigen. De tilbanden moeten altijd overeenkomen met de tilcapaciteit van de tillift. Gebruik altijd afzonderlijk gemarkeerde CE-producten. Neem ingeval van twijfel over het gebruik van een draagband contact op met uw leverancier.

## Dagelijkse reiniging en onderhoud

Reinig met een vochtige doek en een gewoon reinigingsmiddel. Gebruik geen sterke zuren, basen of alcohol bij het schoonmaken. Zie gebruikershandleiding

| Time to care |

**Guldmann BV**  
Tel.: 053 428 30 90  
info@guldmann.nl  
www.guldmann.nl